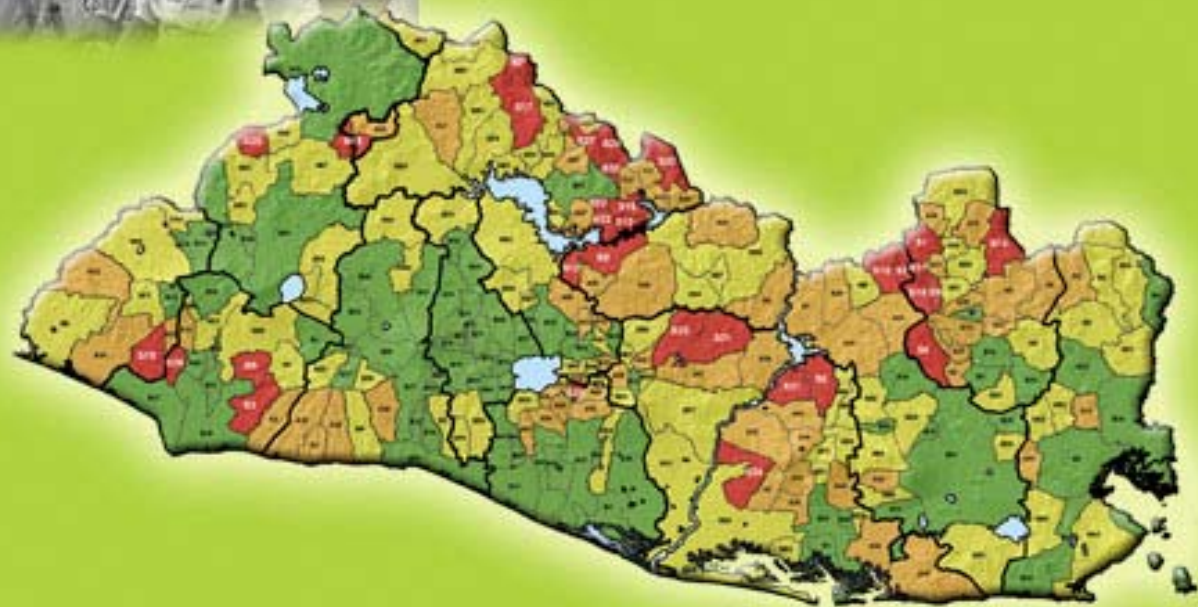


Mapa de Pobreza

Indicadores para el Manejo Social del Riesgo a nivel municipal



I. MEDICION DE LA POBREZA

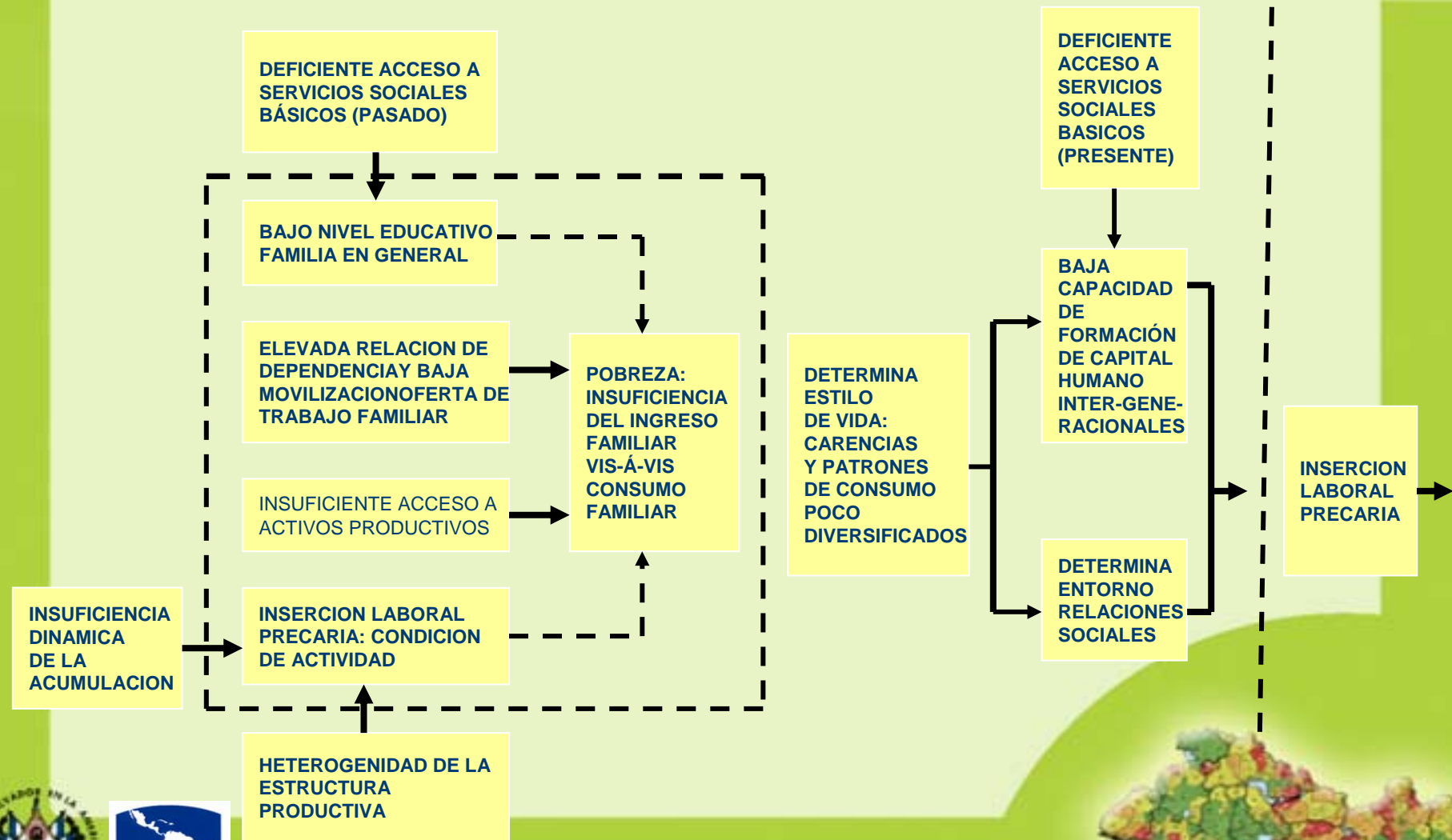


1. Conceptos

- **POBREZA:** ES UNA SITUACION QUE IMPIDE A LOS INDIVIDUOS O A LAS FAMILIAS SATISFACER UNA O MÁS NECESIDADES BÁSICAS Y PARTICIPAR PLENAMENTE EN LA VIDA SOCIAL.
- **POBREZA EXTREMA:** INCAPACIDAD DE SATISFACER UNA INGESTA ALIMENTARIA-CALORICA DE SUBSISTENCIA VITAL.
- **POBREZA RELATIVA:** INCAPACIDAD DE SATISFACER UN MINIMO DE NECESIDADES VINCULADAS A LA ALIMENTACION, VIVIENDA, SALUD, EDUCACION Y TRANSPORTE.
- **POBREZA CRÓNICA:** CONVERGENCIA DE POBREZA POR INSUFICIENCIA DE INGRESOS CON INSASTISFACCIÓN VERIFICADA DE NECESIDADES BÁSICAS VINCULADAS A LA VIVIENDA (BAJOS INGRESOS, NINGUNA RIQUEZA)
- **POBREZA RECIENTE O COYUNTURAL:** INGRESOS INSUFICIENTES EN UN MOMENTO DADO PERO NO MUESTRAN INSASTISFACCION PERMANENTE DE NECESIDADES BÁSICAS.



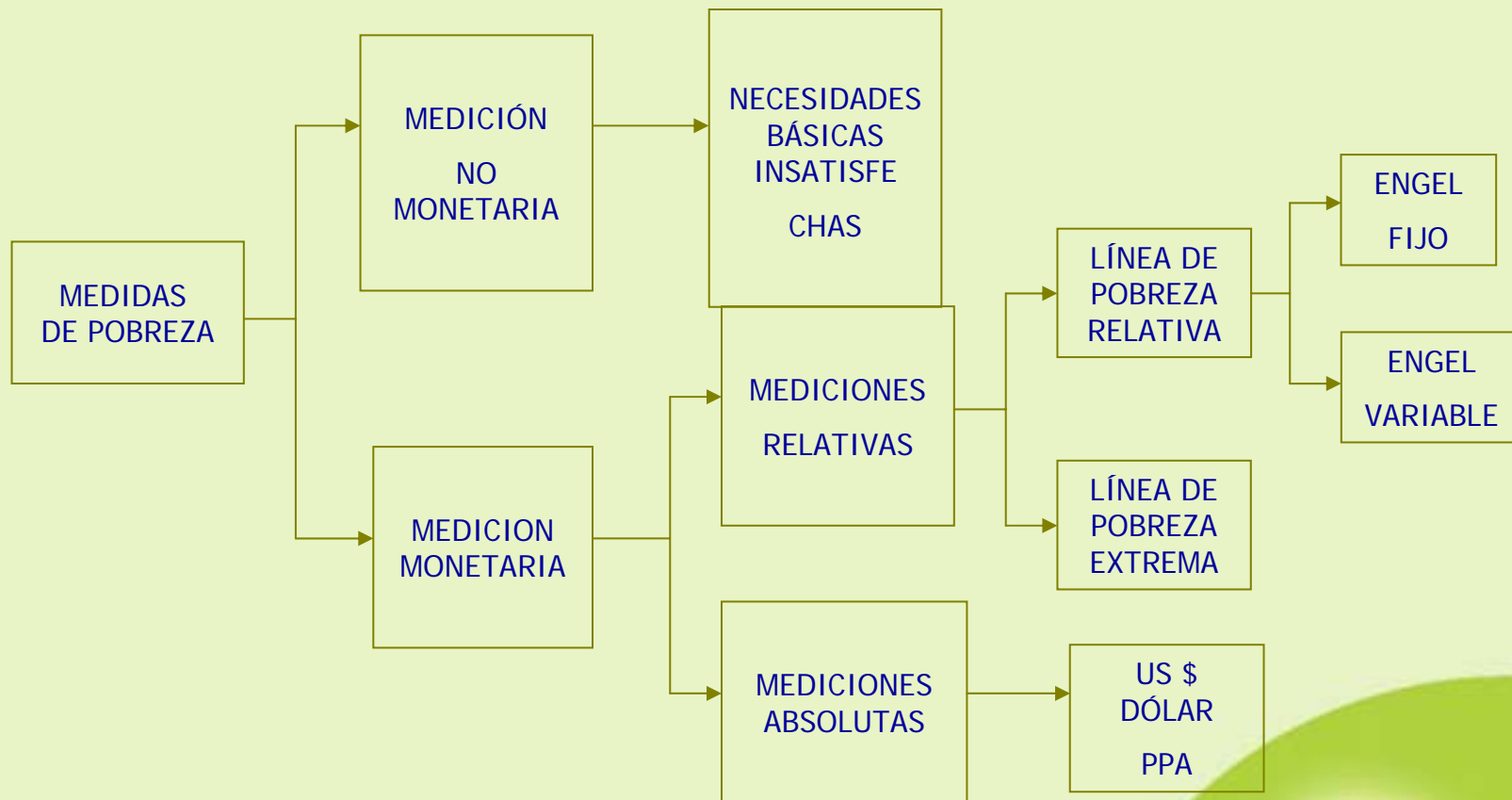
Factores determinantes de la condición de pobreza de las familias



Fuente: Briones, Carlos; "La pobreza urbana en El Salvador. Características y diferencias de los hogares pobres (1988-1990)", UCA Editores, San Salvador, El Salvador, 1ª Edición, 1992



Métodos convencionales para la medición de la pobreza



2. Enfoque de las necesidades básicas insatisfechas

Método no monetario que da cuenta de la insatisfacción verificable de ciertas necesidades elementales para el bienestar humano.

Generalmente definidas en función de normas o estándares mínimos que establecen brechas de satisfacción en relación a:

- ☑ Inadecuación del espacio de vivienda al tamaño de la familia: hacinamiento.
- ☑ Baja calidad de la vivienda por inadecuación de sus materiales.
- ☑ Inexistencia o inadecuación de infraestructura que garantice estándares sanitarios mínimos en la vivienda.
- ☑ Acceso deficiente a los servicios educativos por parte de miembros en edad escolar.



3. Enfoque de las líneas de pobreza.

El método del ingreso o de líneas de pobreza, se propone estimar el monto mínimo de ingreso que permite a un hogar disponer de recursos suficientes para satisfacer las necesidades básicas de sus miembros.

Para la determinación del umbral mínimo de satisfacción se asume una canasta alimentaria básica, que se convierte en una norma en la que se consideran los requisitos nutricionales para garantizar la sobrevivencia y la salud.

LA LINEA DE EXTREMA POBREZA representa el costo de una canasta normativa de alimentos, capaz de satisfacer los requerimientos nutricionales de la familia y adecuada en gran medida a las pautas nacionales/regionales de consumo de un grupo poblacional de referencia determinado en función de sus ingresos o gastos.



4. Método para estimar la extrema pobreza en El Salvador...

Las dietas básicas determinadas por la SECONAN para estimar líneas de extrema pobreza son las siguientes:

Canasta Urbana		Canasta Rural	
Producto	Gramos por persona	Producto	Gramos por persona
Pan Francés	49	Tortillas	402
Tortillas	223	Arroz	39
Arroz	55	Carnes 1_/_	14
Carnes 1_/_	60	Grasas 2_/_	14
Grasas 2_/_	33	Huevos	30
Huevos	28	Leche Fluida	31
Leche Fluida	106	Frutas 3_/_	16
Frutas 3_/_	157	Frijoles	60
Frijoles	79	Azúcar	65
Verduras 4_/_	127		
Azúcar	69		



1_/_ Res, Cerdo, Aves; 2_/_ Aceite, Margarina, Aceite Vegetal; 3_/_ Naranja, Plátano, Guineo; 4_/_ Papa, cebolla, Chile Verde, Tomate, Guisquil, Repollo. (Fuente: Dirección General de Estadística y Censos, DIGESTYC)



...4. Método para estimar la extrema pobreza en El Salvador

Costo diario por persona fluctuó para el período 2001 y 2004:

- área urbana entre US\$ 1.05 y US\$ 1.10 para el
- área rural entre US\$ 0.67 y US\$ 0.71.

Líneas de pobreza extrema mensualizadas incluyendo un costo de 10% de preparación de alimentos

- área urbana entre US\$ 31.64 a US\$ 33.0
- área rural entre US\$ 20.22 a US\$ 21.39

**TASA DE
EXTREMA
POBREZA**

total de hogares con ingresos per-capita mensuales inferiores a las líneas de pobreza establecidas para el período en que se realizó la EHPM Ampliada

el total de hogares de las comunidades consideradas.



5. Estimación de la línea de pobreza.

- ❑ Para el cálculo de la LINEA DE POBREZA se utiliza la metodología adoptada por CEPAL para comparaciones entre países (1980-1987).
- ❑ El factor para multiplicar la línea de extrema pobreza es el inverso de la proporción del gasto de alimentos/presupuesto familiar del primer estrato de hogares que presenten un gasto medio en alimentos superior al estimado para la canasta básica.
- ❑ Esta proporción (coeficiente ENGEL) se ha *mantenido* fija, es cercana al 50% en el área urbana y al 57% en el área rural por lo que la línea de pobreza en El Salvador se estima en dos veces el costo de la canasta alimentaria básica.



6. Alcances y limitaciones de los enfoques

METODO	ALCANCES	LIMITACIONES
NBI's	Al medir brechas de carencias de baja elasticidad-ingreso, captura la dimensión estructural de la pobreza	Incapacidad para sintetizar, en un indicador único a nivel de los hogares, la satisfacción de las diversas necesidades
LP	Refleja, con un solo indicador sintético, la capacidad o incapacidad monetaria de los hogares para acceder a la satisfacción de las necesidades básicas	Elevada sensibilidad a las variaciones coyunturales de los ingresos corrientes en función de la dinámica de la economía y del mercado laboral.



7. Medición y Mapas de Pobreza

- o La medición de pobreza por ingresos es la más utilizada para comparaciones inter e intra nacionales
- o La Tasa de Pobreza por ingreso es el indicador con el cual se construyen los mapas de pobreza.



II. UN INSTRUMENTO PARA LA FOCALIZACIÓN DE LA INVERSIÓN SOCIAL

EL MAPA NACIONAL DE POBREZA.



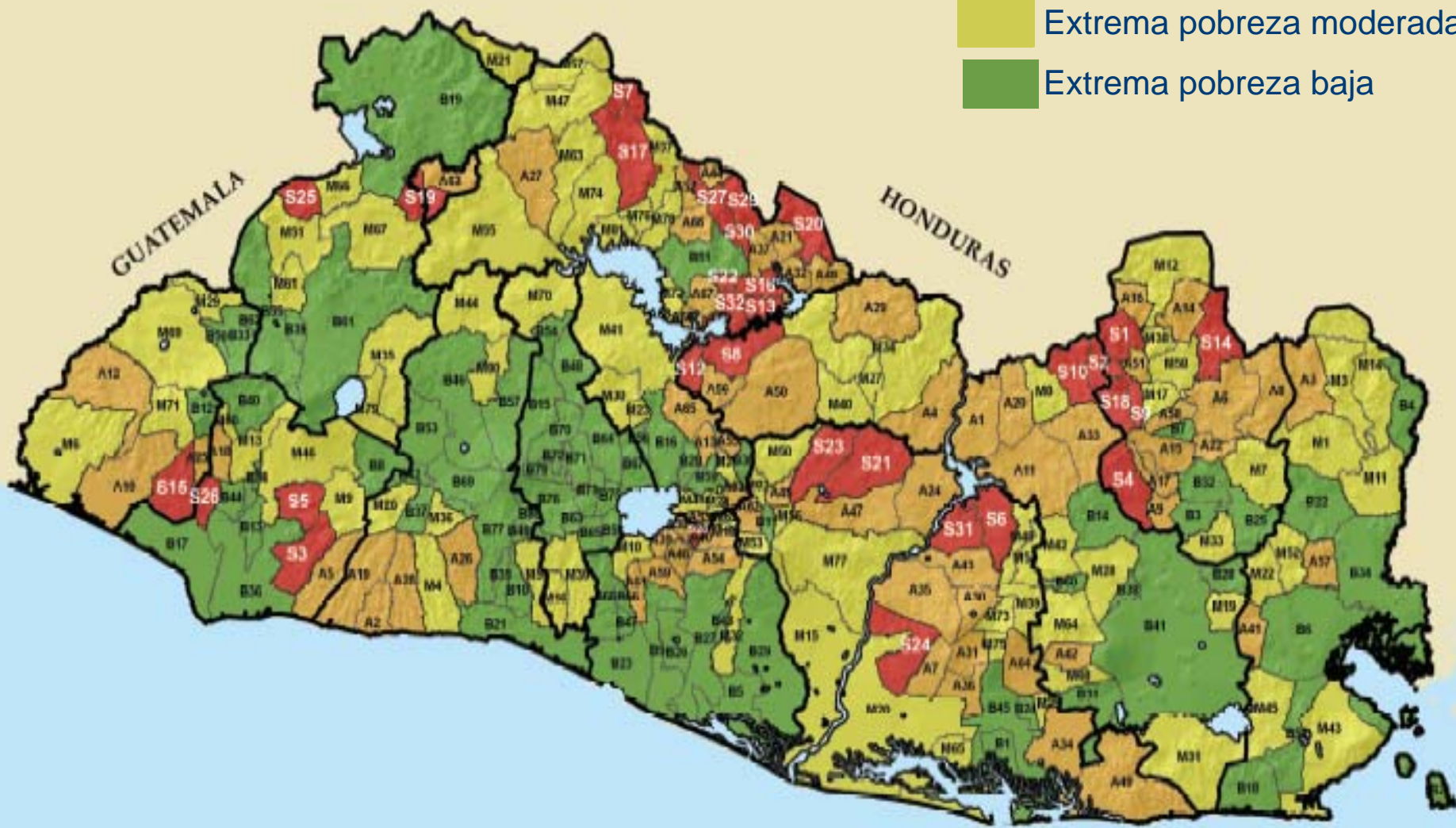
Tamaño de la muestra en la base de datos única

ÁREA	HOGARES EN LA POBLACIÓN	HOGARES EN LA MUESTRA	FRACCIÓN DE MUESTREO
URBANA	835,912	37,145	4.40%
RURAL	606,843	41,109	6.80%
TOTAL	1,442,755	78,254	5.40%



MAPA DE POBREZA EXTREMA

- Extrema pobreza severa
- Extrema pobreza alta
- Extrema pobreza moderada
- Extrema pobreza baja



EL INDICE INTEGRADO DE MARGINALIDAD MUNICIPAL, sintetiza en un solo indicador municipal indicadores del método de NBI y de la Línea de Pobreza

- ☑ **La Brecha de Pobreza del Municipio.**
- ☑ **El Índice de Carencia Educativa del Municipio, construida a partir de:**
 - ➔ La tasa de inasistencia educativa de la población de 7 a 15 años
 - ➔ La tasa de analfabetismo de la población mayor de 15 años
- ☑ **El Índice Integrado de Carencias en las Viviendas del Municipio, elaborado a partir de:**
 - ➔ Proporción de Viviendas sin Sanitario
 - ➔ Proporción de Viviendas sin disponibilidad de agua por cañería
 - ➔ Proporción de Viviendas sin acceso a energía eléctrica
 - ➔ Proporción de Viviendas en Hacinamiento
 - ➔ Proporción de Viviendas sin Piso

Este INDICE por su carácter integrado expresa las dimensiones de privaciones de ingreso y de insatisfacción de necesidades elementales no alimentarias vinculadas al mantenimiento de una buena salud y producción de bienestar para los hogares.

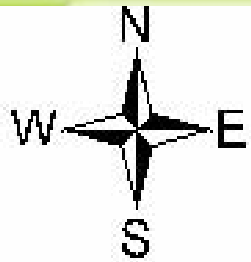






EL INDICE INTEGRADO DE MARGINALIDAD MUNICIPAL,
sintetiza en un solo indicador municipal:

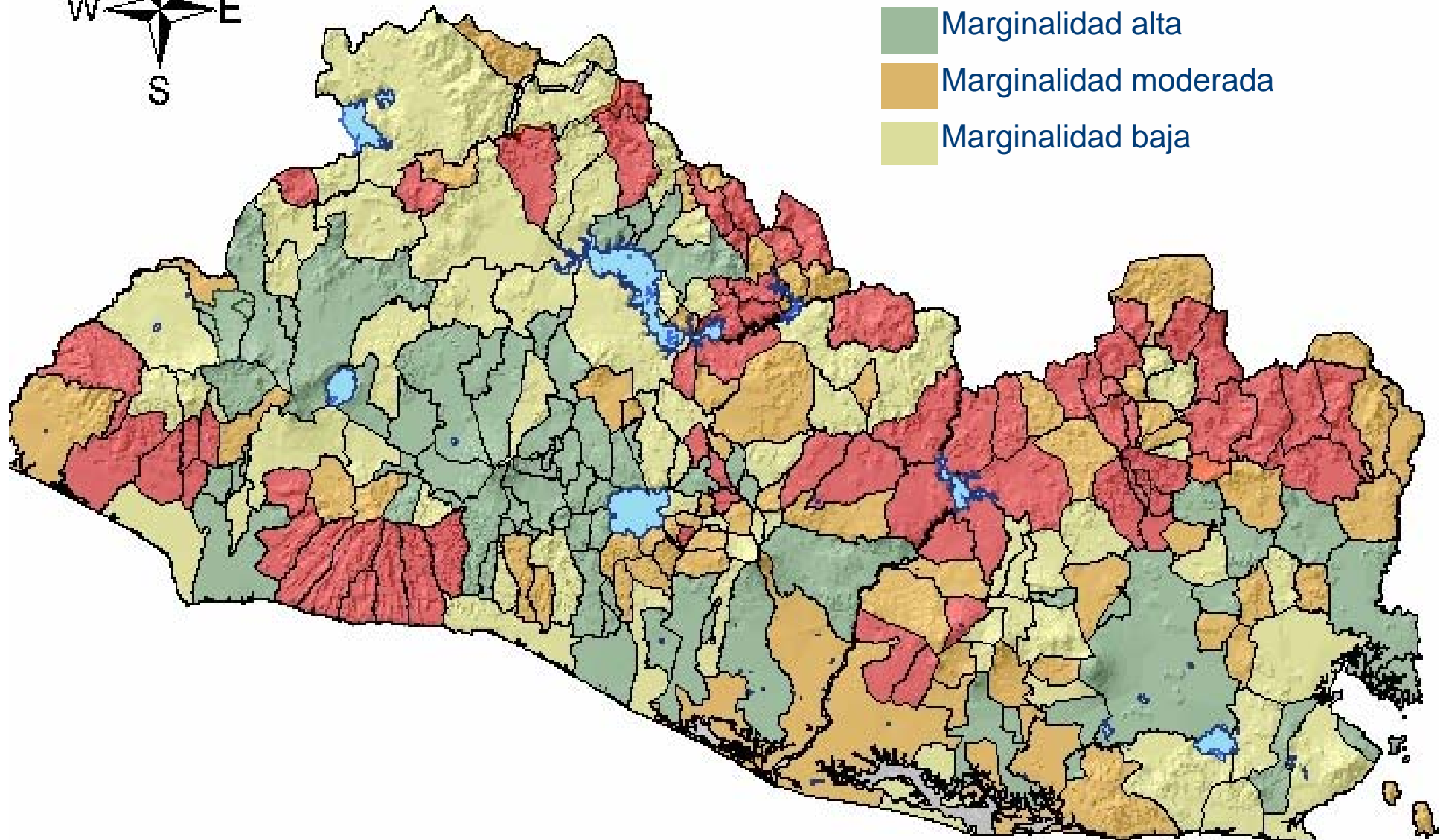
$$\text{IIMM} = \left[\frac{\begin{array}{l} w1 \text{ Brecha } \alpha + \\ w2 \text{ Índice de Carencia Educativa } \alpha + \\ w3 \text{ Índice Integrado de Carencias en Vivienda } \alpha \end{array}}{w1 + w2 + w3} \right]^{\frac{1}{\alpha}}$$



MAPA NACIONAL POR CONDICIÓN DE IIMM



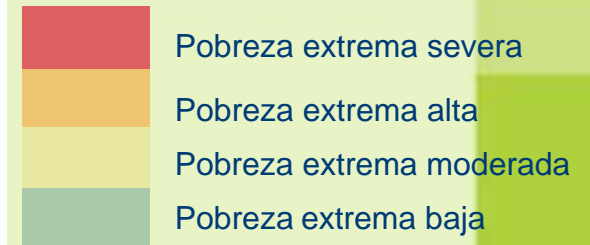
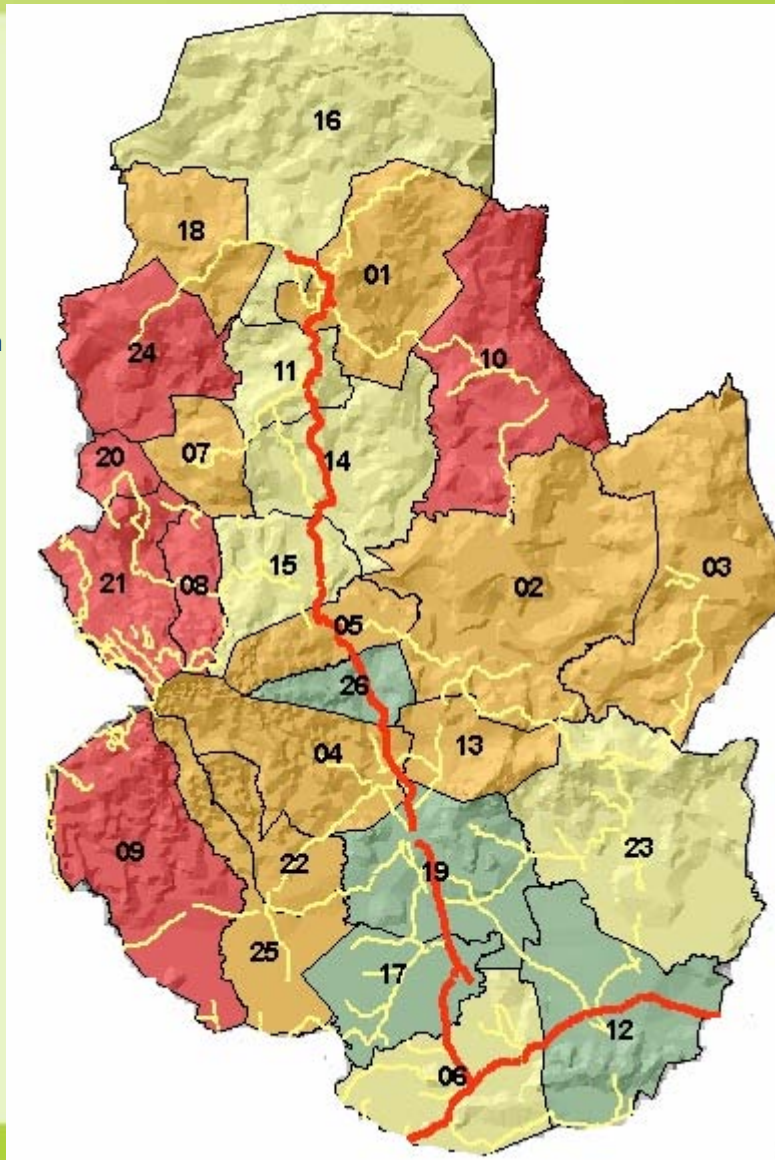
-  Marginalidad severa
-  Marginalidad alta
-  Marginalidad moderada
-  Marginalidad baja



DEPARTAMENTO DE MORAZÁN

MUNICIPIOS POR CONDICION DE EXTREMA POBREZA

- 01 Arambala
- 02 Cacaopera
- 03 Corinto
- 04 Chilanga
- 05 Delicias de Concepción
- 06 El Divisadero
- 07 El Rosario
- 08 Gualococti
- 09 Guatajiagua
- 10 Joateca
- 11 Jocoaitique
- 12 Jocoro
- 13 Lolotiquillo
- 14 Meanguera
- 15 Osicala
- 16 Perquín
- 17 San Carlos
- 18 San Fernando



- 19 San Francisco Gotera
- 20 San Isidro
- 21 San Simón
- 22 Semsembrá
- 23 Sociedad
- 24 Torola
- 25 Yamabal
- 26 Yoloaiquín



**Comparando los municipios por
condición de pobreza y prioridad de
inversión social.**

**Ejemplo:
Departamento de Morazán**



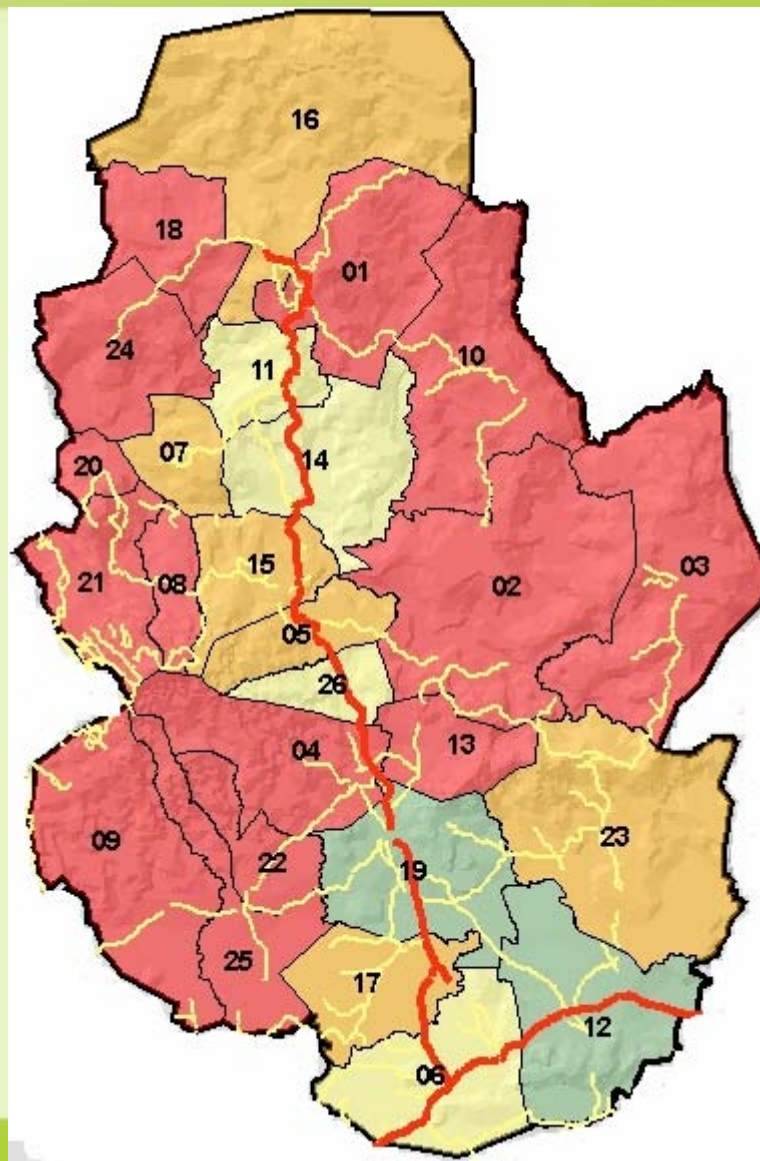
FISDL



DEPARTAMENTO DE MORAZÁN

MUNICIPIOS POR CONDICIÓN DE MARGINALIDAD

- 01 Arambala
- 02 Cacaopera
- 03 Corinto
- 04 Chilanga
- 05 Delicias de Concepción
- 06 El Divisadero
- 07 El Rosario
- 08 Gualococti
- 09 Guatajiagua
- 10 Joateca
- 11 Jocoaitique
- 12 Jocoro
- 13 Lolotiquillo
- 14 Meanguera
- 15 Osicala
- 16 Perquín
- 17 San Carlos
- 18 San Fernando



- Marginalidad severa
- Marginalidad alta
- Marginalidad moderada
- Marginalidad baja

- 19 San Francisco Gotera
- 20 San Isidro
- 21 San Simón
- 22 Semsembrá
- 23 Sociedad
- 24 Torola
- 25 Yamabal
- 26 Yoloaiquín



Prioridades para inversión social

- La **condición de pobreza** de los municipios puede ser diferente a su **condición de carencias específicas**.
- Para establecer la prioridad de inversión social se utilizó el indicador que mide la brecha de satisfacción de necesidades básicas entre los hogares del municipio.
- La brecha está representada por la relación de hogares con necesidad insatisfecha sobre el total de hogares del municipio.
- La condición de prioridad de inversión se establece por cuartiles:



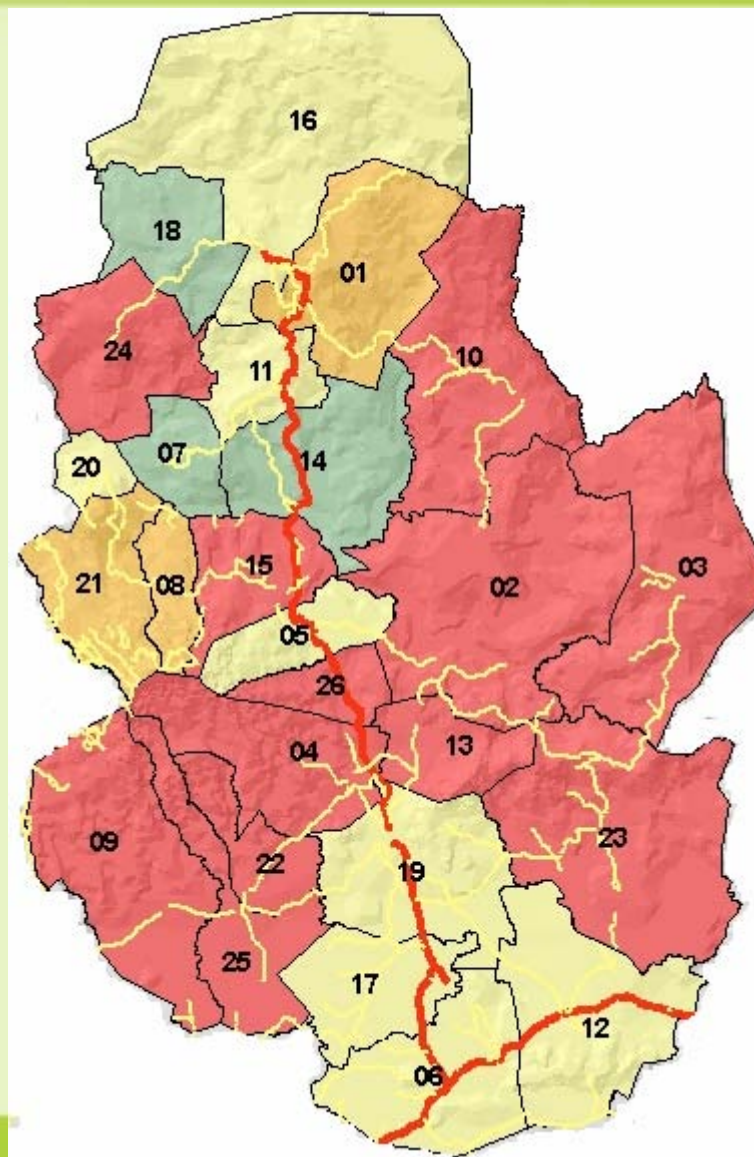
Prioridades para inversión social

Tipo de inversión (puntaje indicador) →	Prioridad Máxima	Prioridad Alta	Prioridad Moderada	Prioridad Baja
Inversión en Educación (en función del índice de carencia educativa)	22.80% y más (hogares)	De 18.53% a menos de 22.80%	De 13.70% a menos de 18.53%	De 3.90% a menos de 13.70%
Inversión en redes para Provisión domiciliar de agua potable (en función de hogares sin provisión)	46.05% y más	De 31.50% a menos de 46.05%	De 17.65% a menos de 31.50%	De 0.0% a menos de 17.65%
Inversión en sistemas de drenaje (en función de hogares sin sanitario)	19.55% y más	De 11.90% a menos de 19.55%	De 6.15% a menos de 11.90%	De 0.1% a menos de 6.15%
Inversión en provisión de energía eléctrica domiciliar (en función hogares sin acceso a electricidad)	28.87% y más	De 18.30% a menos de 28.87%	De 10.70% a menos de 18.30%	De 0.5% a menos de 10.70%
Inversión en construcción y mejoras en vivienda (en función a un índice integrado de carencias en vivienda)	39.71% y más	De 31.96% a menos de 39.71%	De 25.23% a menos de 31.96%	De 2.76% a menos de 25.23%

DEPARTAMENTO DE MORAZÁN

MAPA PARA PRIORIZAR LA INVERSIÓN EN EDUCACIÓN

- 01 Arambala
- 02 Cacaopera
- 03 Corinto
- 04 Chilanga
- 05 Delicias de Concepción
- 06 El Divisadero
- 07 El Rosario
- 08 Gualococti
- 09 Guatajiagua
- 10 Joateca
- 11 Jocoaitique
- 12 Jocoro
- 13 Lolotiquillo
- 14 Meanguera
- 15 Osicala
- 16 Perquín
- 17 San Carlos
- 18 San Fernando



- Máxima prioridad de inversión
- Alta prioridad de inversión
- Prioridad moderada de inversión
- Baja prioridad de inversión

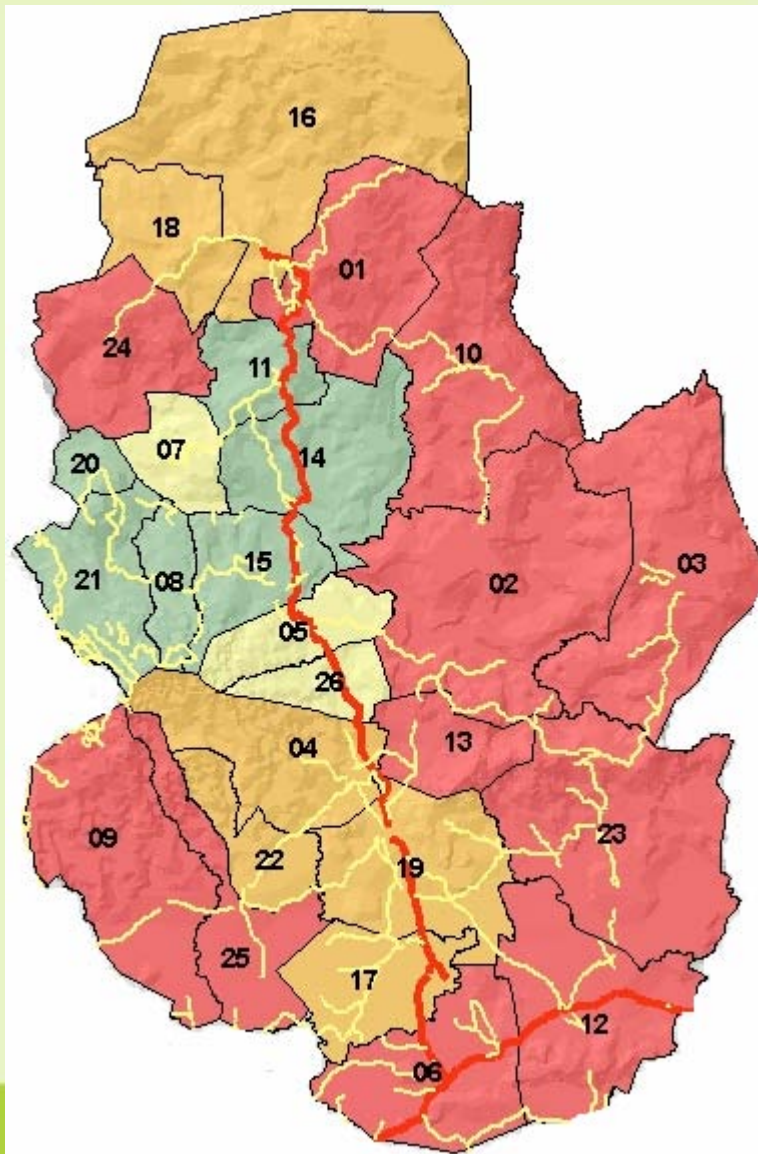
- 19 San Francisco Gotera
- 20 San Isidro
- 21 San Simón
- 22 Semsembrá
- 23 Sociedad
- 24 Torola
- 25 Yamabal
- 26 Yoloaiquín



DEPARTAMENTO DE MORAZÁN

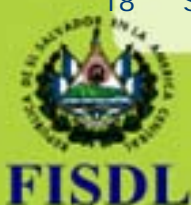
MAPA PARA PRIORIZAR LA INVERSIÓN EN PROVISIÓN DOMICILIAR DE AGUA POTABLE

- 01 Arambala
- 02 Cacaopera
- 03 Corinto
- 04 Chilanga
- 05 Delicias de Concepción
- 06 El Divisadero
- 07 El Rosario
- 08 Gualococti
- 09 Guatajiagua
- 10 Joateca
- 11 Jocoaitique
- 12 Jocoro
- 13 Lolotiquillo
- 14 Meanguera
- 15 Osicala
- 16 Perquín
- 17 San Carlos
- 18 San Fernando



- Máxima prioridad de inversión
- Alta prioridad de inversión
- Prioridad moderada de inversión
- Baja prioridad de inversión

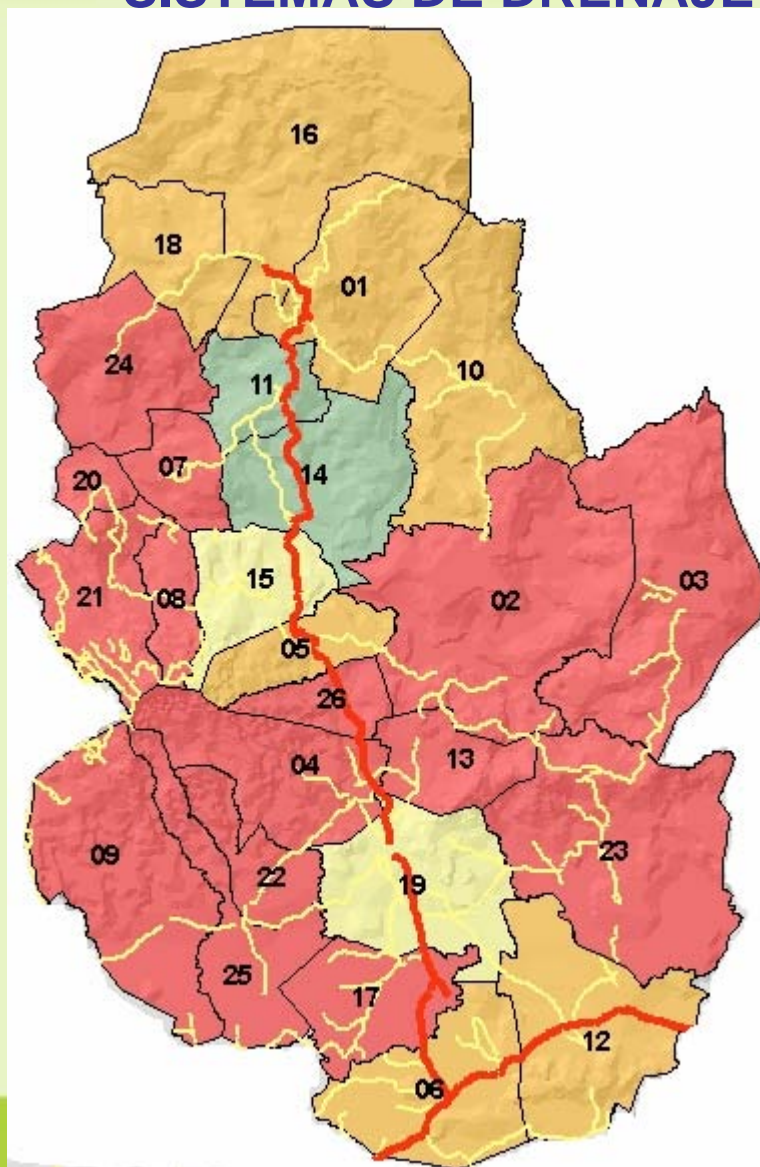
- 19 San Francisco Gotera
- 20 San Isidro
- 21 San Simón
- 22 Semsebra
- 23 Sociedad
- 24 Torola
- 25 Yamabal
- 26 Yoloaiquín



DEPARTAMENTO DE MORAZÁN

MAPA PARA PRIORIZAR LA INVERSIÓN DEPARTAMENTAL EN SISTEMAS DE DRENAJE

- 01 Arambala
- 02 Cacaopera
- 03 Corinto
- 04 Chilanga
- 05 Delicias de Concepción
- 06 El Divisadero
- 07 El Rosario
- 08 Gualococti
- 09 Guatajiagua
- 10 Joateca
- 11 Jocoaitique
- 12 Jocoro
- 13 Lolotiquillo
- 14 Meanguera
- 15 Osicala
- 16 Perquín
- 17 San Carlos
- 18 San Fernando



- Máxima prioridad de inversión
- Alta prioridad de inversión
- Prioridad moderada de inversión
- Baja prioridad de inversión

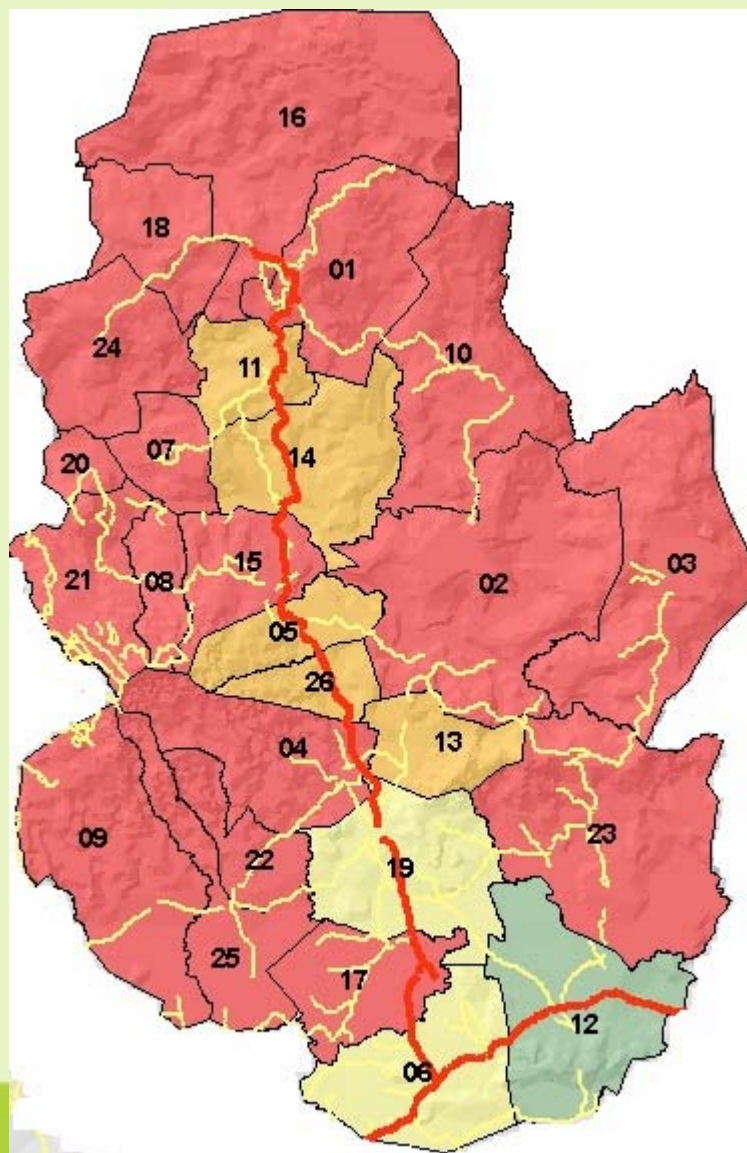
- 19 San Francisco Gotera
- 20 San Isidro
- 21 San Simón
- 22 Semsembrera
- 23 Sociedad
- 24 Torola
- 25 Yamabal
- 26 Yoloaiquín



DEPARTAMENTO DE MORAZÁN

MAPA PARA PRIORIZAR LA INVERSIÓN DEPARTAMENTAL EN PROVISIÓN DOMICILIAR DE ENERGÍA ELÉCTRICA

- 01 Arambala
- 02 Cacaopera
- 03 Corinto
- 04 Chilanga
- 05 Delicias de Concepción
- 06 El Divisadero
- 07 El Rosario
- 08 Gualococti
- 09 Guatajiagua
- 10 Joateca
- 11 Jocoaitique
- 12 Jocoro
- 13 Lolotiquillo
- 14 Meanguera
- 15 Osicala
- 16 Perquín
- 17 San Carlos
- 18 San Fernando



- Máxima prioridad de inversión
- Alta prioridad de inversión
- Prioridad moderada de inversión
- Baja prioridad de inversión

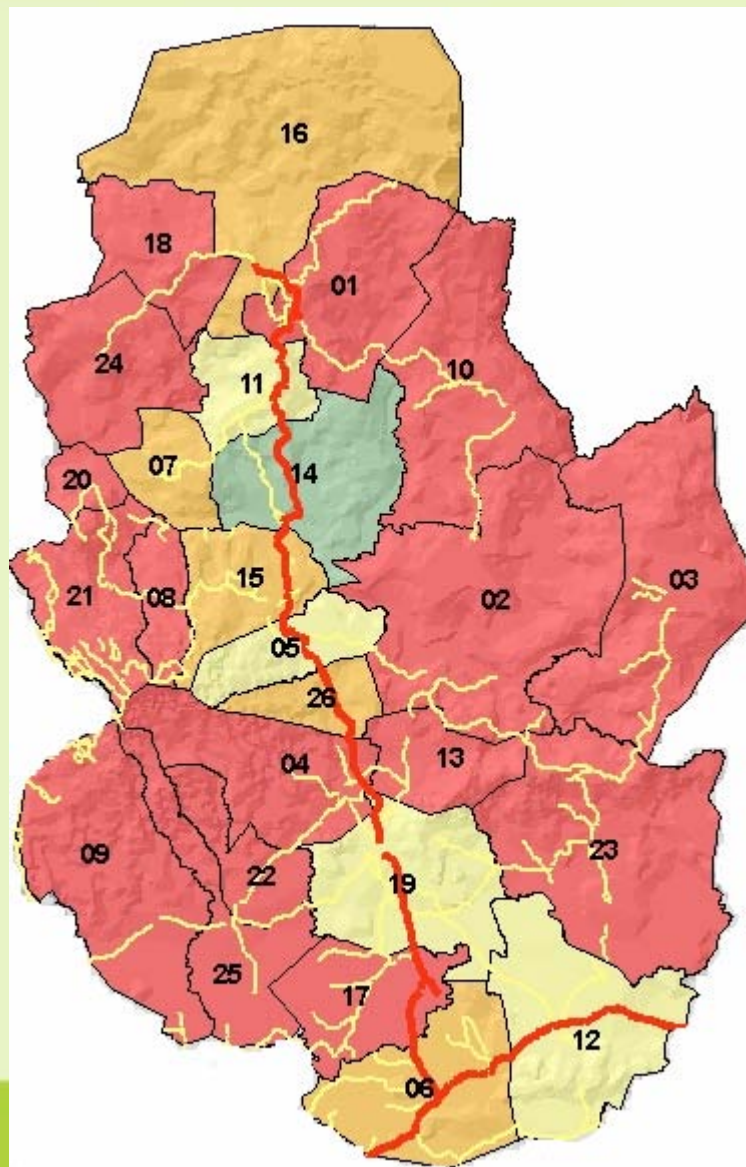
- 19 San Francisco Gotera
- 20 San Isidro
- 21 San Simón
- 22 Semsembrá
- 23 Sociedad
- 24 Torola
- 25 Yamabal
- 26 Yoloaiquín



DEPARTAMENTO DE MORAZÁN

MAPA PARA PRIORIZAR LA INVERSIÓN DEPARTAMENTAL EN CONSTRUCCIÓN Y MEJORA DE VIVIENDA

- 01 Arambala
- 02 Cacaopera
- 03 Corinto
- 04 Chilanga
- 05 Delicias de Concepción
- 06 El Divisadero
- 07 El Rosario
- 08 Gualococti
- 09 Guatajiagua
- 10 Joateca
- 11 Jocoaitique
- 12 Jocoro
- 13 Lolotiquillo
- 14 Meanguera
- 15 Osicala
- 16 Perquín
- 17 San Carlos
- 18 San Fernando



- Máxima prioridad de inversión
- Alta prioridad de inversión
- Prioridad moderada de inversión
- Baja prioridad de inversión

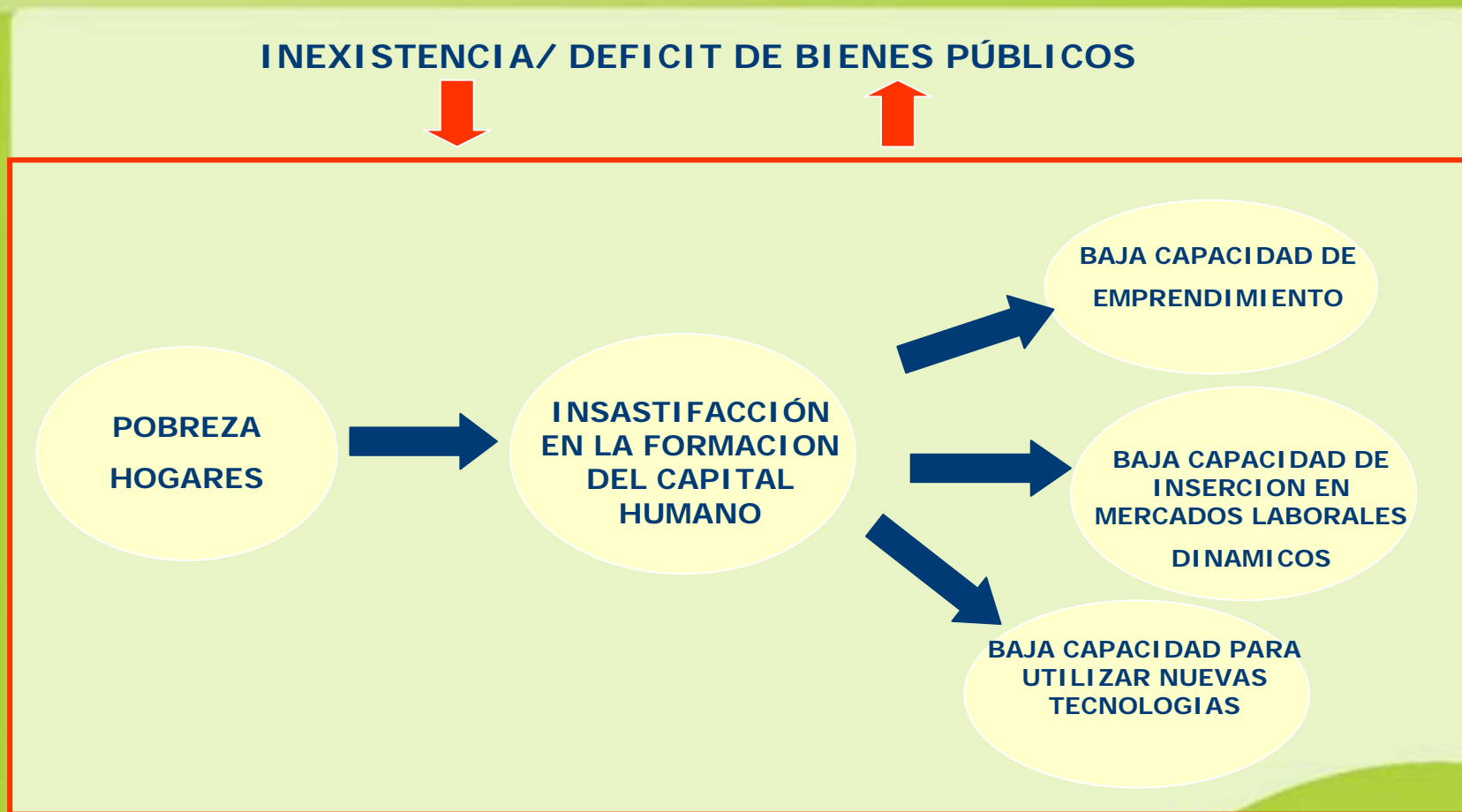
- 19 San Francisco Gotera
- 20 San Isidro
- 21 San Simón
- 22 Semsebra
- 23 Sociedad
- 24 Torola
- 25 Yamabal
- 26 Yoloaiquín



III. USOS DEL MAPA NACIONAL DE EXTREMA POBREZA



Exclusión Territorial, Pobreza y Riesgo Social



MONETIZACIÓN LIMITADA DE ECONOMÍAS LOCALES



Fuente: Briones, Carlos. *Pobreza rural y exclusión territorial*. Documento inédito



Una nueva generación de indicadores para el manejo social del riesgo

La generación de indicadores municipales en función de los diversos riesgos que enfrenta la población pobre de acuerdo a las distintas fases de su ciclo vital es fundamental para lograr políticas efectivas y eficientes en costos y resultados.

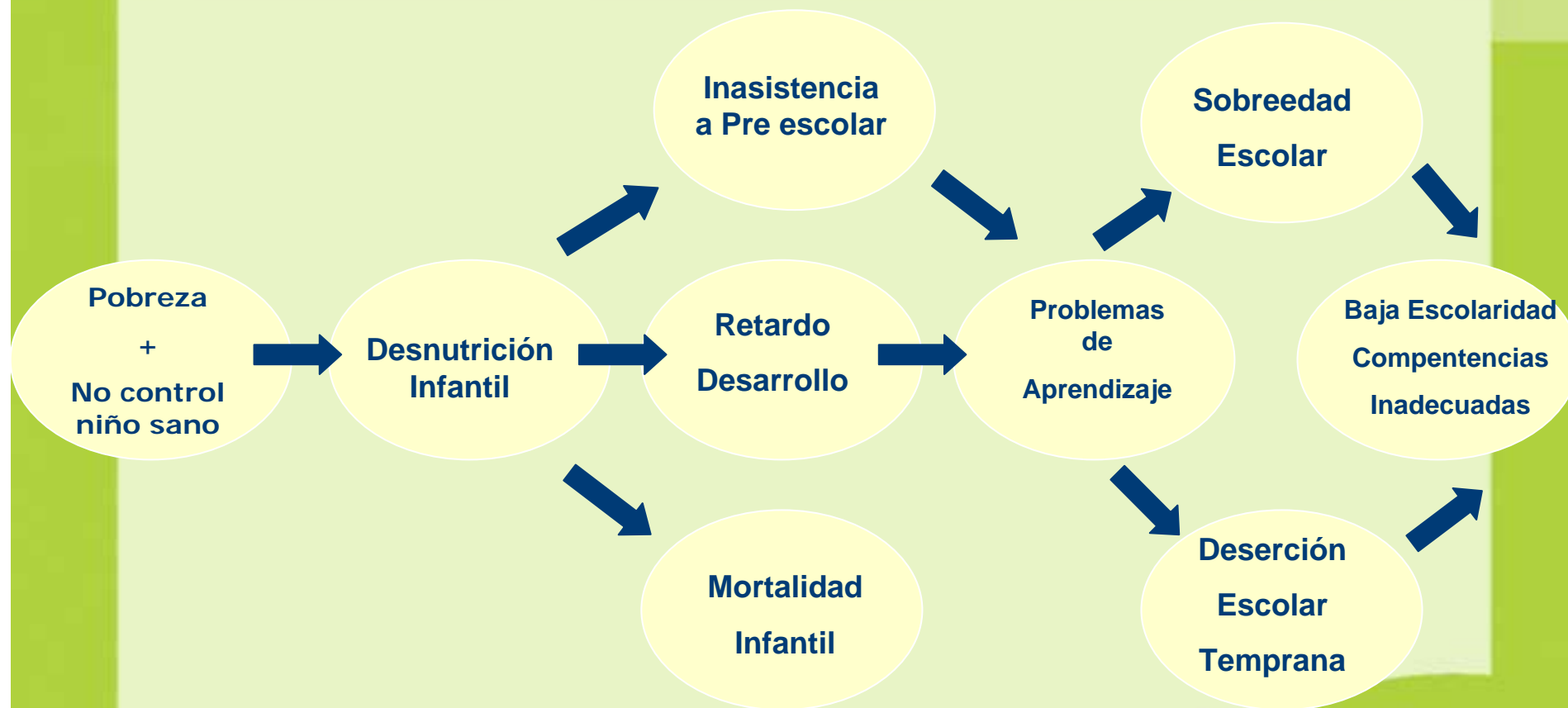
Los indicadores municipales de Manejo Social del Riesgo (IMSR) permiten una gestión por resultados a nivel local y descentralizado.



- El **riesgo social** debe entenderse como el conjunto de eventos, predecibles o impredecibles, que ligados a una condición previa de vulnerabilidad, generan efectos negativos en el bienestar de las personas
- La **pobreza** debe entenderse como una situación de acumulación de vulnerabilidades



Secuencia- Riesgos Asociados a la Pobreza



Indicadores para el Manejo Social del Riesgo

- Se crearon **42** indicadores para los **262** municipios.
- Los mismos permiten tener una idea de la **gravedad de los riesgos** que enfrenta cada municipio por grupo de edad.
- Estos indicadores deber ser utilizados exclusivamente para **evaluar la gestión de programas** orientados a promover el desarrollo local en el municipio.



Indicadores para el Manejo Social del Riesgo

Departamento	Morazán
Municipio	Guatajiagua
Niños y Jóvenes	
Porcentaje de niños de 0 meses a 5 años que no asisten a control de niño sano o vacunación (EHPM 2001 - 2004)	43.48
Porcentaje de niños de 4 a 6 años que no asisten a la escuela (EHPM 2001 - 2004)	56.19
Niños de 4 a 6 años que no asisten a la escuela por dificultades de acceso (EHPM 2001 - 2004)	7.10
Niños de 4 a 6 años que no asisten a la escuela por razones económicas (EHPM 2001 - 2004)	2.27
Porcentaje de niños de 7 a 15 años que no asisten a la escuela (EHPM 2001 - 2004)	22.39
Niños de 7 a 15 años que no asisten a la escuela por dificultades de acceso (EHPM 2001 - 2004)	1.97
Niños de 7 a 15 años que no asisten a la escuela por razones económicas (EHPM 2001 - 2004)	20.85
Prevalencia de retardo severo en talla de niños Matriculados en 1er. Grado (Censo de Talla 2001)	10.57
Prevalencia de retardo moderado en talla de niños Matriculados en 1er. Grado (Censo de Talla 2001)	29.81
Tasa Aparente Neta de Ingreso (EHPM 2001 - 2004)	58.80
Tasa de Sobreedad de más de 2 Años para 1º Grado (Censo Matricular 2003)	21.86
Tasa de Sobreedad de más de 2 Años para 3º Grado (Censo Matricular 2003)	26.57
Tasa de Sobreedad de más de 2 Años para 6º Grado (Censo Matricular 2003)	21.92
Tasa de Sobreedad de más de 2 Años para 9º Grado (Censo Matricular 2003)	13.53



Indicadores para el Manejo Social del Riesgo

Tasa de Deserción 1er. Grado (Censo Matricular 2003)	16.82
Tasa de Deserción 3er. Grado (Censo Matricular 2003)	14.00
Tasa de Deserción 6º Grado 2002 (Censo Matricular 2003)	17.81
Tasa de Repitencia 1º Grado (Censo Matricular 2003)	21.86
Tasa de Repitencia 3º Grado (Censo Matricular 2003)	4.57
Jóvenes Adolescentes de 16 a 18 Años	
Porcentaje de jóvenes de 16 a 18 años que no asisten a la escuela (EHPM 2001 - 2004)	62.20
Porcentaje de jóvenes de 16 a 18 años que no asisten a la escuela por dificultades de acceso (EHPM 2001 - 2004)	N.R.M.
Porcentaje de jóvenes de 16 a 18 años que no asisten a la escuela por razones económicas (EHPM 2001 - 2004)	41.77
Porcentaje de jóvenes de 16 a 18 años con primaria incompleta (EHPM 2001 - 2004)	37.89
Porcentaje de jóvenes de 16 a 18 años que no estudian ni trabajan y no buscan trabajo (EHPM 2001 - 2004)	30.45
Jóvenes de 19 a 25 Años	
Porcentaje de jóvenes de 19 a 25 años que no estudian, no trabajan y no buscan trabajo (EHPM 2001 - 2004)	41.59
Porcentaje de jóvenes de 19 a 25 años con primaria incompleta (EHPM 2001 - 2004)	35.28
Escolaridad promedio de jóvenes de 19 a 25 años (EHPM 2001 - 2004)	4.42
Tasa de desempleo de jóvenes de 19 a 25 años (EHPM 2001 - 2004)	17.96
Jóvenes asalariados de 19 a 25 años con ingreso laboral inferior al salario mínimo urbano (EHPM 2001 - 2004)	97.40
Jóvenes asalariados de 19 a 25 años con ingreso laboral inferior al salario mínimo rural (EHPM 2001 - 2004)	57.58
Jóvenes ocupados de 19 a 25 años que realizan ocupaciones agropecuarias (EHPM 2001 - 2004)	51.62

Indicadores para el Manejo Social del Riesgo

Indicadores para la Población General	
Tasa de Extrema Pobreza (hogares) (EHPM 2001 - 2004)	53.10
Tasa de Pobreza (hogares) (EHPM 2001 - 2004)	78.20
Brecha de Pobreza (hogares) (EHPM 2001 - 2004)	46.98
Ingreso per-cápita mensual (colones) (EHPM 2001 - 2004)	
Proporción de Ocupados en Actividades Agropecuarias (EHPM 2001 - 2004)	48.47
Tiempo promedio utilizado para viajar a consulta en establecimiento Red Institucional de Salud (EHPM 2001 - 2004)	0 hora,36 minutos
Porcentajes de Viviendas con piso de tierra (EHPM 2001 - 2004)	74.90
Porcentaje de vivienda sin disponibilidad de agua por cañería (EHPM 2001 - 2004)	54.80
Porcentaje de vivienda sin sanitario (EHPM 2001 - 2004)	46.70
Porcentaje de viviendas sin acceso a energía eléctrica (EHPM 2001 - 2004)	56.50
Proporción de hogares en condición de hacinamiento (EHPM 2001 - 2004)	60.20



Construcción de Gobernabilidad y Legitimidad para Política de Estado de Atención y Combate a la Pobreza.

Las políticas públicas en general constituyen respuestas a necesidades de grupos específicos, pero también son el resultado de negociaciones o transacciones explícitas o implícitas entre grupos portadores de intereses específicos.

En esta perspectiva el **Mapa Nacional de Pobreza** y los **Indicadores para el Manejo Social del Riesgo a nivel municipal** permiten:

a) Proporcionar información suficiente acerca de la incidencia de la pobreza por ingresos y de carencias en materia de necesidades básicas en unidades territoriales más desagregadas, para que los diseñadores de políticas públicas puedan definir modalidades de asignación de recursos.



b) Permitir una representación territorial de la desigual incidencia de la pobreza por ingresos para que, al adicionar otros indicadores de características económicas, particularidades naturales, especificidades demográficas, etc., se puedan desarrollar modelos explicativos de las diversas pobrezas que limitan las oportunidades de la población en los distintos territorios y municipios del país.

c) Facilitar negociaciones entre los diversos actores nacionales que pueden estar involucrados en la ejecución de las políticas sociales con el objeto de establecer un espacio de diálogo con información compartida.

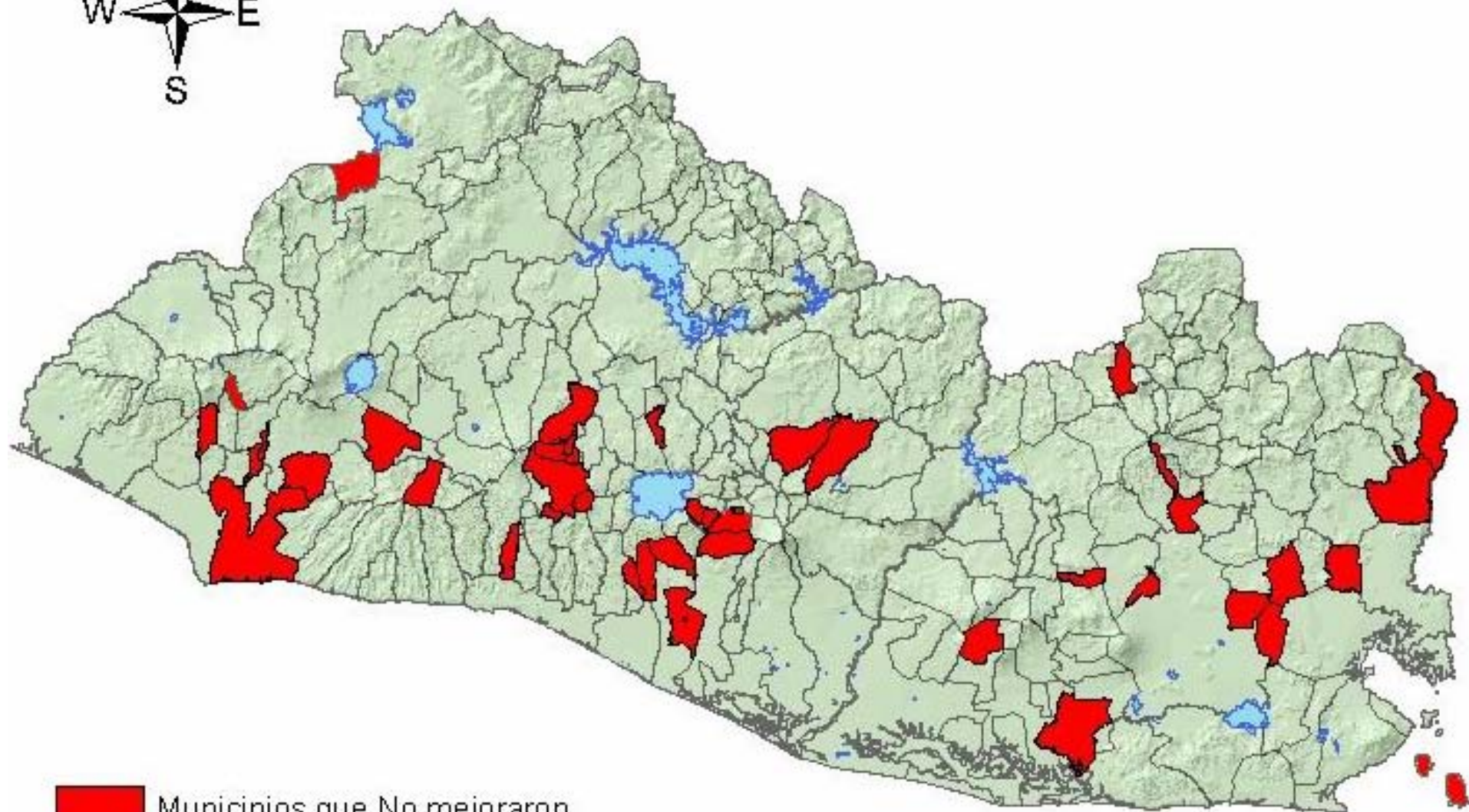




MAPAS NACIONALES

Satisfacción de Necesidades Básicas
Insatisfechas en los Hogares,
1992 - 2004

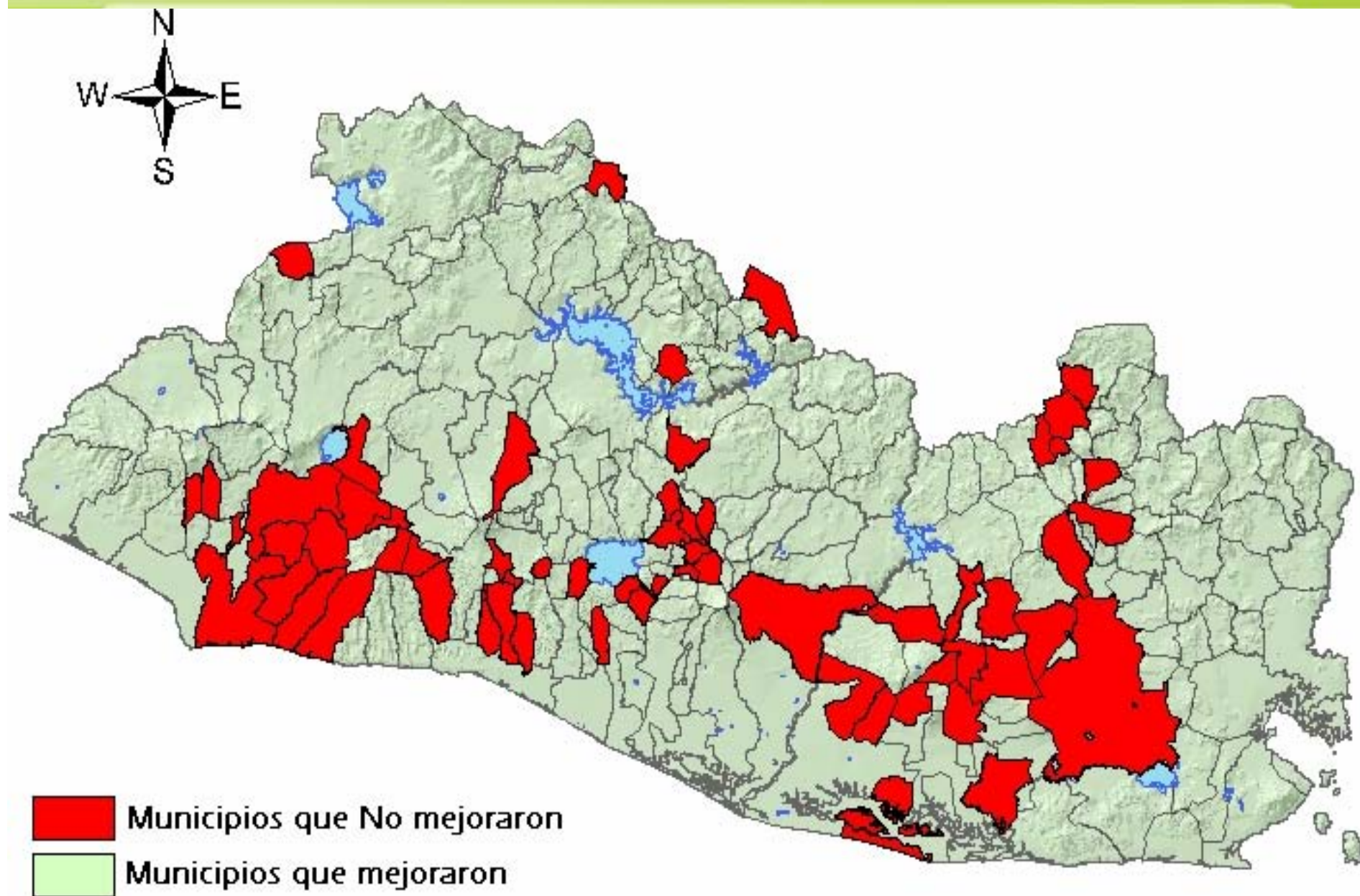


Municipios que disminuyeron la Tasa de Analfabetismo de 10 años y más 1992-2004

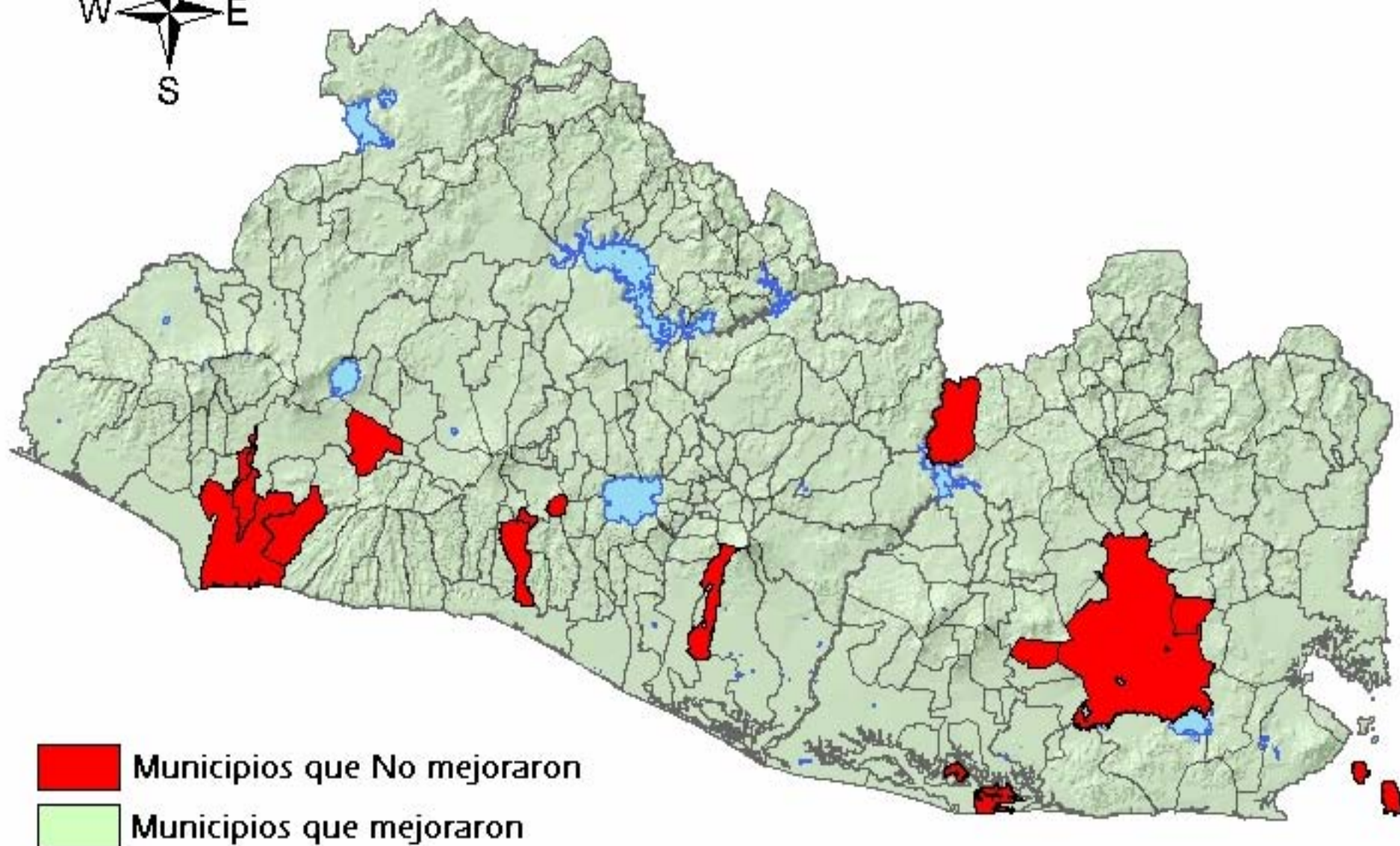


-  Municipios que No mejoraron
-  Municipios que mejoraron

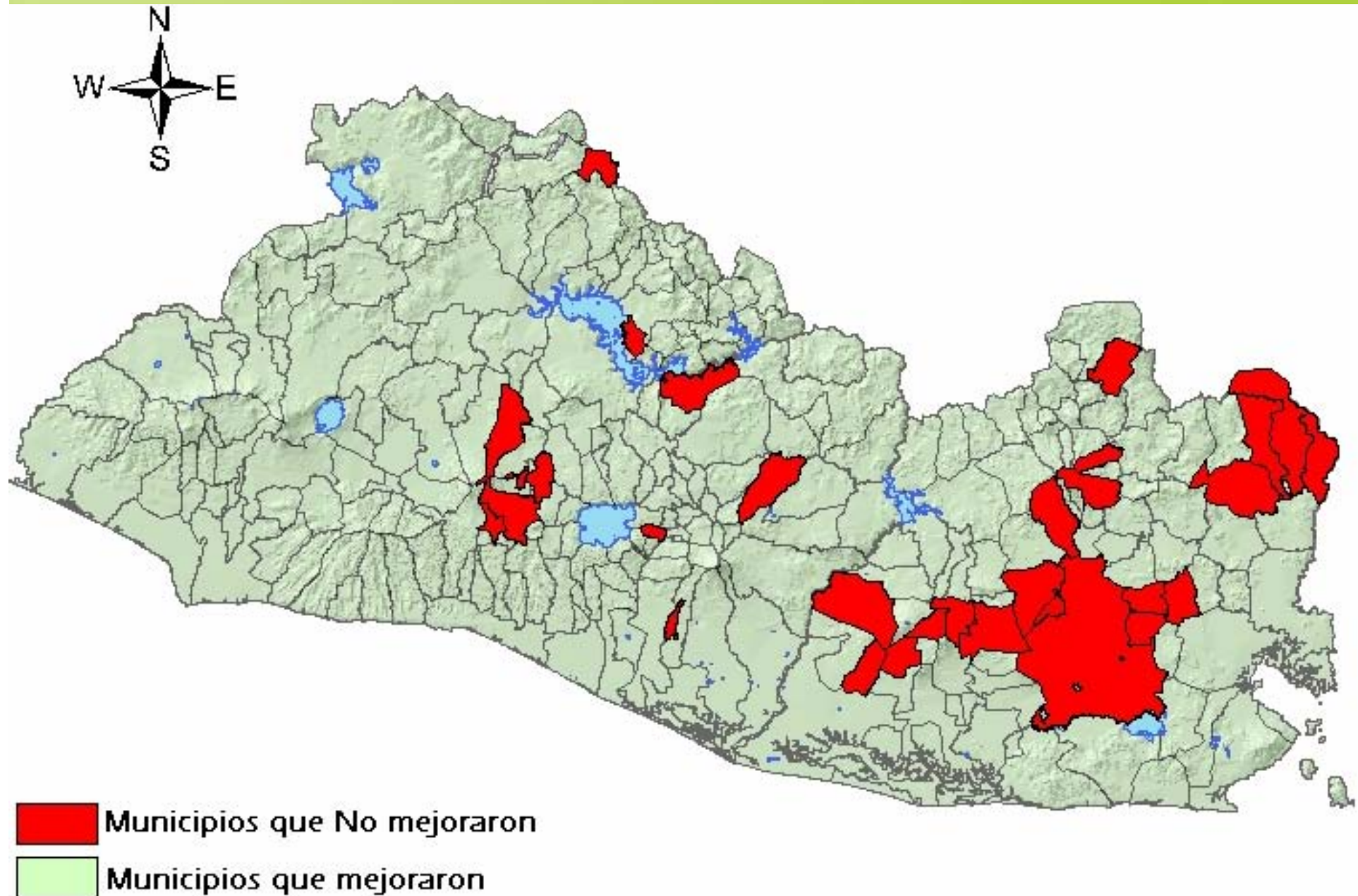
Municipios que disminuyeron la
Proporción de viviendas con piso de tierra 1992-2004



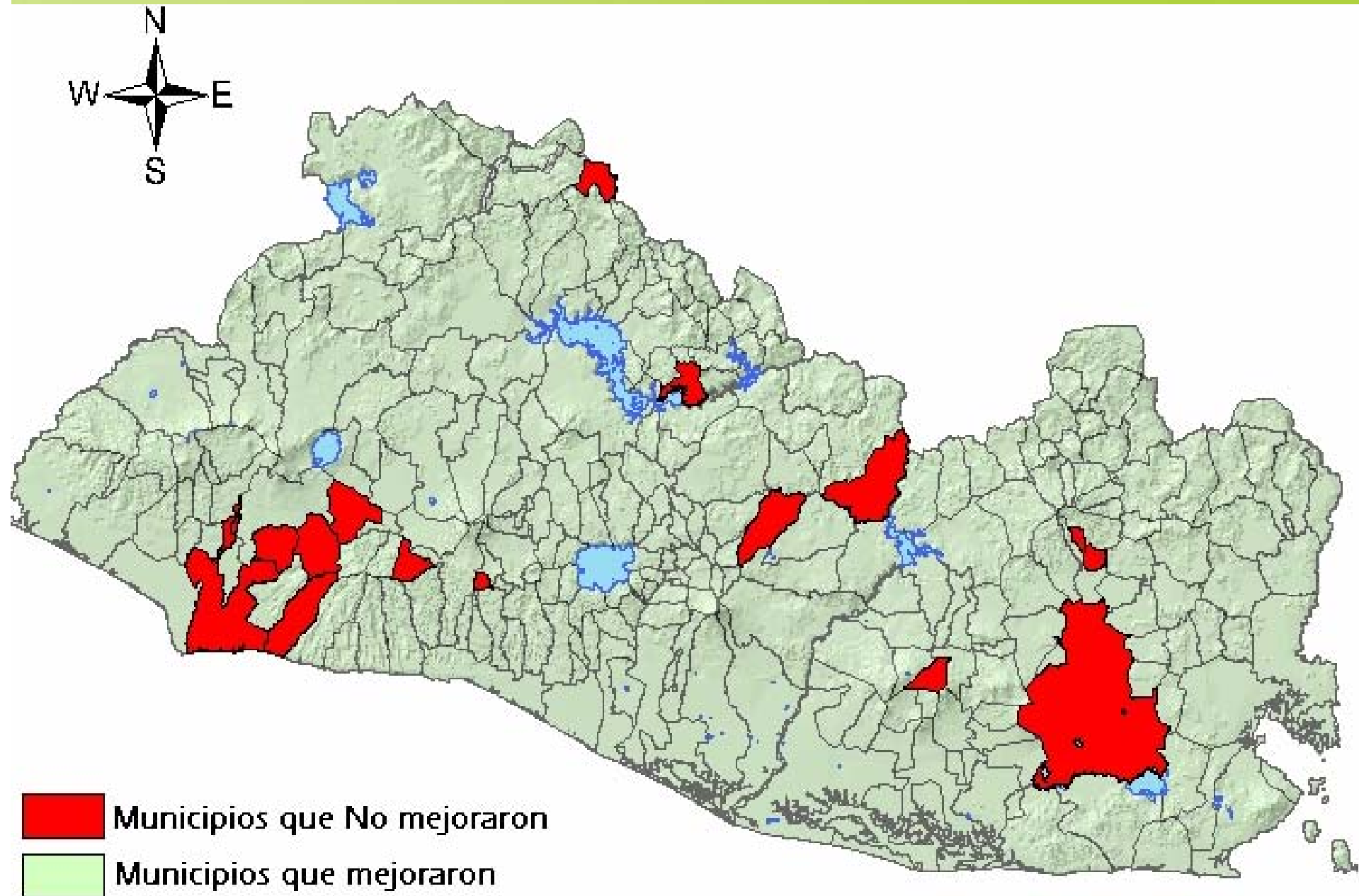
Municipios que disminuyeron el Porcentaje de vivienda sin servicio de agua por cañería 1992-2004



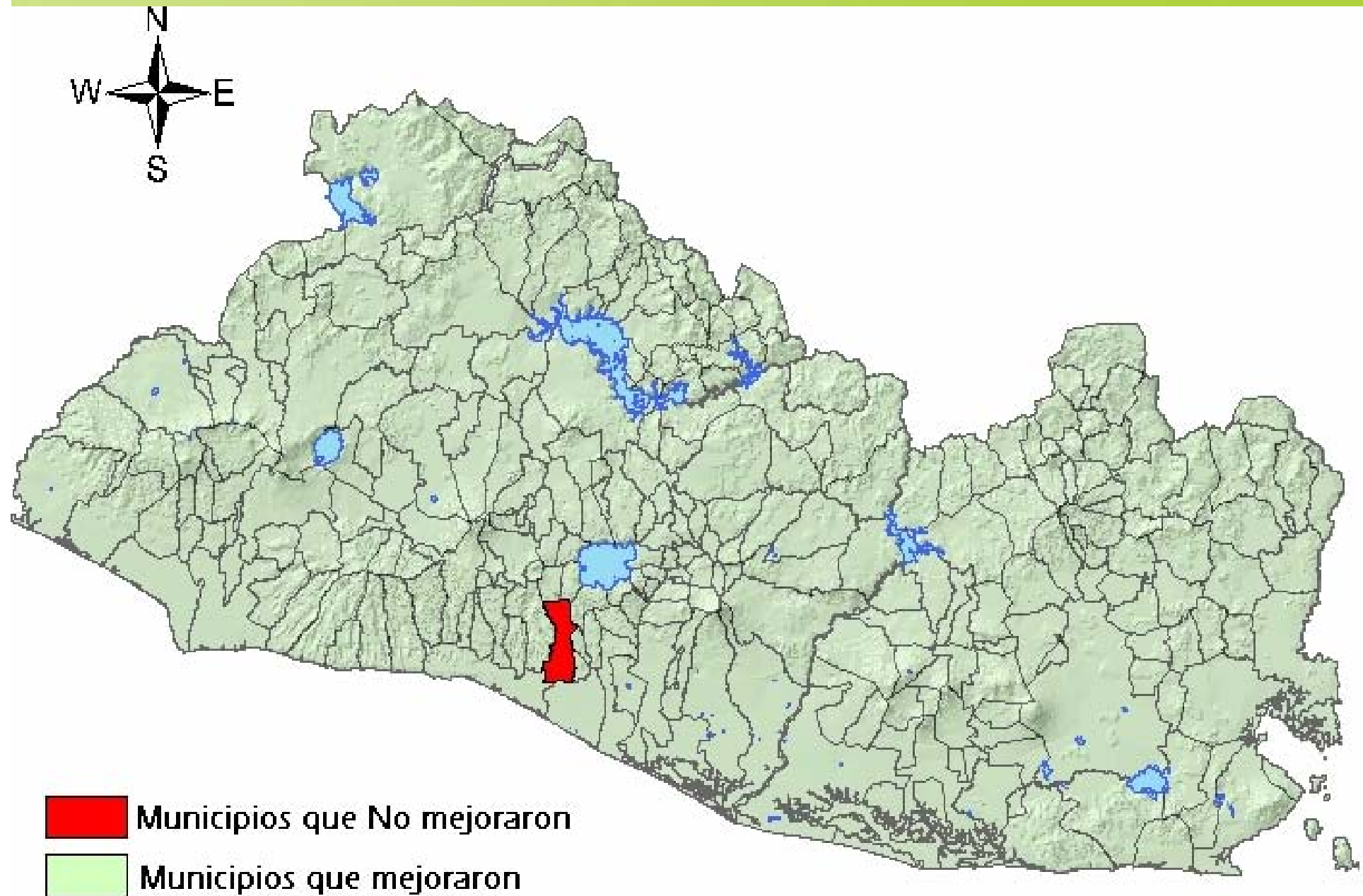
Municipios que disminuyeron el Porcentaje de vivienda sin servicio sanitario 1992-2004



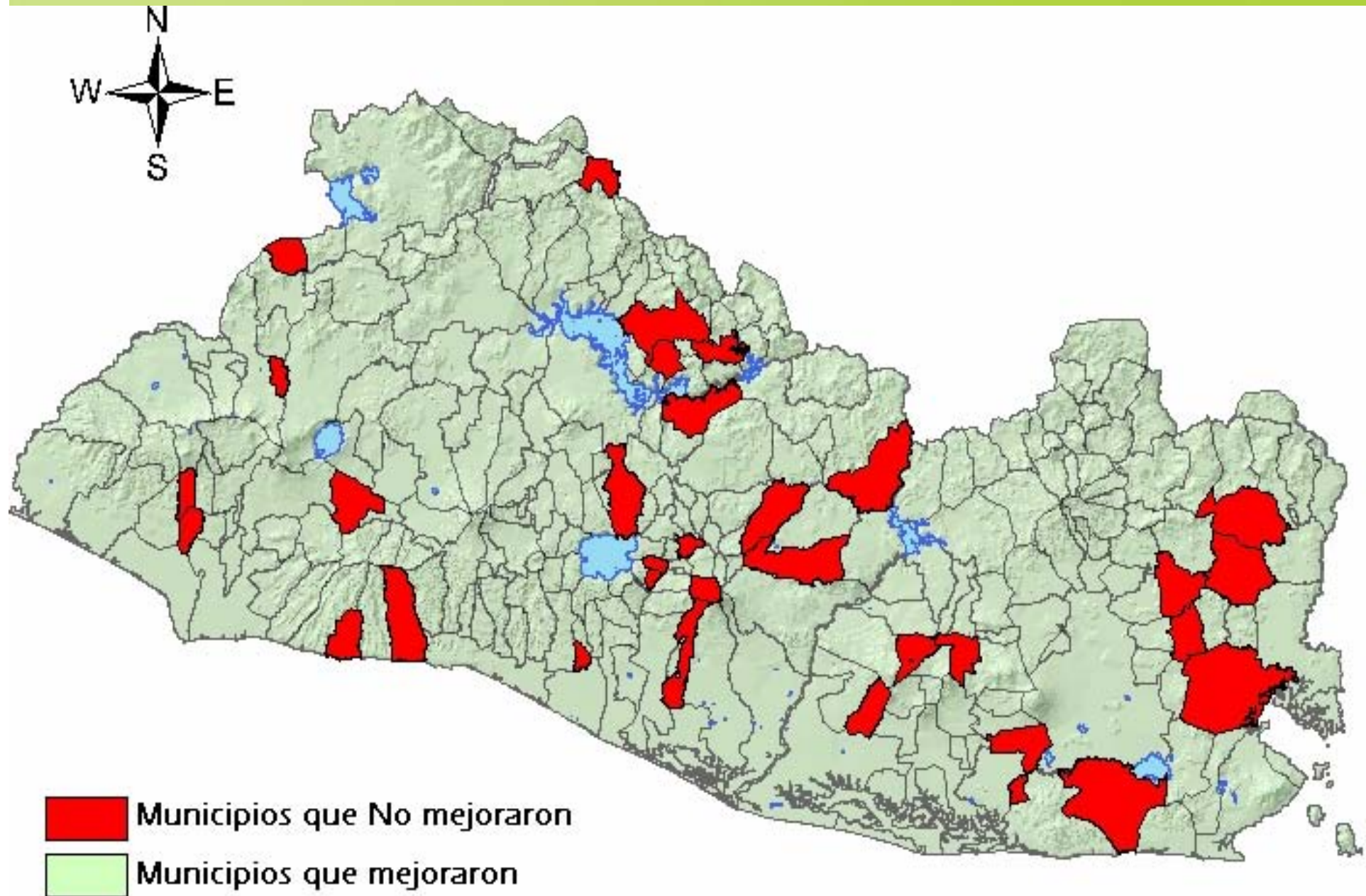
Municipios que disminuyeron el
Porcentaje de vivienda sin energía eléctrica 1992-2004



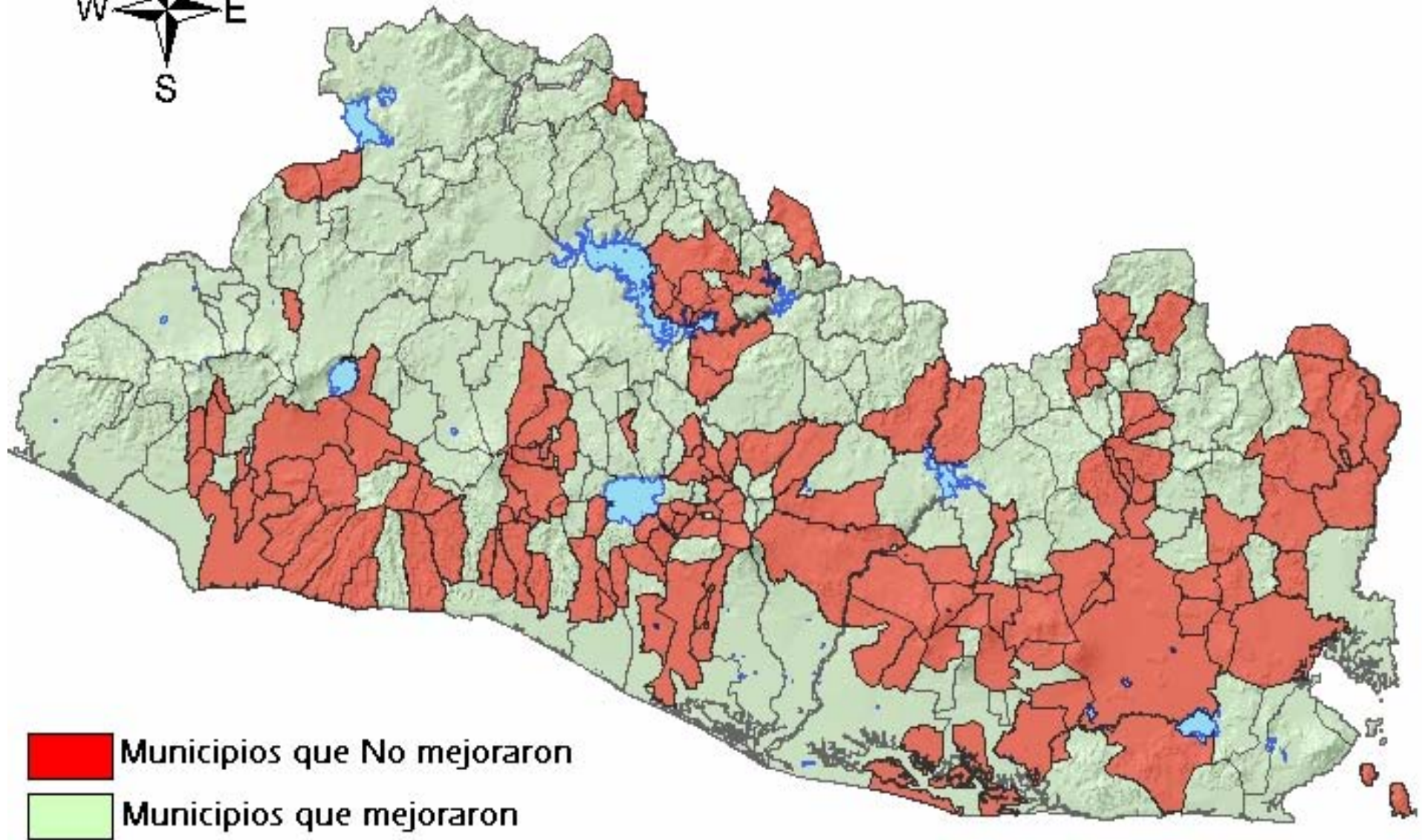
Municipios que aumentaron la
Asistencia escolar en edad para 1er a 6^o 1992-2004



Municipios que aumentaron la Asistencia escolar de 7^o a 9^o 1992-2004



Municipios que mejoraron en Todos los indicadores 1992-2004



Mapa de Pobreza

Indicadores para el Manejo Social del
Riesgo a nivel municipal



Muchas Gracias

